



Manual de Fe en las Elecciones

Nuestra democracia depende de unas elecciones libres y justas.

Las comunidades religiosas desempeñan un papel fundamental en su promoción.

El Manual de Fe en las Elecciones ofrece a los grupos religiosos y cívicos recursos para promover una participación constructiva en las elecciones.

Las estrategias descritas están diseñadas para adaptarse a las necesidades específicas de su comunidad. Los líderes religiosos y las comunidades desempeñan un papel muy importante para garantizar el buen funcionamiento de nuestros sistemas electorales democráticos. Empiece aquí a aprender cómo hacerlo.

¿Por qué ahora?

A lo largo de la historia de Estados Unidos, el compromiso cívico de los líderes religiosos ha sido crucial para conformar una unión más perfecta. Cuando el país lo necesita, las personas de fe se movilizan para servir a sus comunidades. Ya sea respondiendo a las catástrofes nacionales, ayudando a los refugiados a reubicarse o abordando problemas arraigados como la pobreza, las adicciones y la injusticia racial, las comunidades religiosas suelen estar al pie del cañón.

Dado que nuestro sistema electoral se enfrenta a desafíos sin precedentes en 2026, somos parte del creciente movimiento interpartidista para servir a nuestro país de una manera fundamental y garantizar unas elecciones sin problemas que se ganen la confianza del pueblo estadounidense y promuevan la participación democrática constructiva. Las instituciones religiosas y las personas comunes de fe tienen los valores, el poder y los conocimientos necesarios para desempeñar la función clave de proteger cada voto válido.

¿Cómo podemos ayudar a los estadounidenses a tener confianza en las elecciones? Y cuando no la tienen, ¿cómo podemos asegurarnos de que los

estadounidenses sigan participando en nuestros sistemas electorales de una manera democrática, constructiva, pluralista y no violenta?

Las libertades que gozan los estadounidenses —incluida la libertad de religión— se basan en nuestra capacidad de ejercer un autogobierno saludable. Nuestra forma de gobierno constitucional depende de que millones de estadounidenses contribuyan a garantizar que todos los ciudadanos elegibles puedan ejercer su derecho al voto. Es importante que nuestras elecciones se administren de una manera que se gane la confianza del pueblo. Independientemente de los candidatos que apoyemos o de las ideologías que nos modelan, como estadounidenses compartimos la convicción en la importancia de unas elecciones libres y justas.

Si usted está dispuesto/a y es capaz de servir a nuestra democracia en este momento de necesidad, podemos mostrarle cómo. El documento Faith in Elections Playbook (Manual de Fe en las Elecciones) puede ayudar a su organización a descubrir su propia forma de proteger las elecciones de 2026.

El Manual habla en profundidad sobre las siguientes oportunidades:



Cómo abordar la polarización y construir vínculos en la comunidad



Cómo proporcionar información confiable sobre dónde y cómo votar



Cómo apoyar a los votantes para que tengan una experiencia de voto segura y positiva



Contratación de trabajadores electorales



Cómo establecer relaciones con los funcionarios electorales locales

Las recomendaciones que brinda el Manual de Fe en las Elecciones han sido verificadas para cumplir con las regulaciones 501(c) (3) del IRS (Servicio de Impuestos Internos)



Manual de Fe en las Elecciones

Cómo abordar la polarización y construir vínculos en la comunidad

Cómo abordar la polarización

Nuestro país está profundamente dividido. El proceso de reparación exigirá unirse más allá de las diferencias y trabajar para proteger los derechos de todos los estadounidenses, incluso de aquellos con los que no estamos de acuerdo. Comprender nuestro entorno polarizado y comprometerse a superar este desafío es clave para promover unas elecciones libres, justas y pacíficas en 2026.



LA NECESIDAD

- Hay pocas cosas que demuestren tan claramente la polarización de nuestro país como nuestras elecciones. La falta de confianza en el resultado de las elecciones presidenciales recientes condujo a algunas personas hacia la violencia y a muchos otros hacia una mentalidad de rivalidad (“nosotros contra ellos”). La violencia política ha aumentado en los últimos años, ya que los estadounidenses encuentran más difícil vivir juntos pacíficamente. A medida que se erosiona la confianza y se profundizan las divisiones, resulta más difícil proteger los valores que mantienen unido a nuestro país, como el pluralismo religioso.



LA RESPUESTA

- Las instituciones religiosas pueden ser un baluarte contra la polarización. Cada día, personas de distintas creencias políticas, culturas y niveles socioeconómicos se reúnen a orar juntos en iglesias, sinagogas, mezquitas, gurdwaras y templos. Las comunidades religiosas pueden marcar el camino viviendo y sirviendo juntas a pesar de nuestras diferentes creencias.
- Hay tres formas principales en que las organizaciones y congregaciones religiosas pueden ayudar a reducir la polarización:
 - Brindar sesiones de escucha profunda y diálogo por encima de las diferencias dentro de sus propias organizaciones y comunidades religiosas.
 - Entablar conversaciones interreligiosas que acerquen a las personas para identificar los valores compartidos y una visión común para mejorar las comunidades.
 - Realizar actos de servicio (incluidas las actividades recogidas en el Manual) como coalición interreligiosa o junto con grupos con perspectivas políticas diferentes.

- Si le interesa organizar conversaciones de escucha profunda y diálogo sobre las diferencias, los siguientes recursos de Interfaith America le ofrecen oportunidades para aprender sobre la teoría y la práctica del pluralismo y la construcción de puentes.
 - [Shared Values Dialogue Guide](#) (Guía para el diálogo sobre valores compartidos),
 - [“Skills for Bridging the Gap” Curriculum](#) (Plan de estudios “Habilidades para salvar la brecha”),
 - [Bridgebuilder Basics](#) (Elementos básicos para construir puentes),
 - [Pluralism Framework](#) (Un marco para el pluralismo)
- Hay muchas organizaciones dedicadas a salvar las diferencias y superar la polarización. Puede leer sobre otros proyectos en este [enlace](#).

“Hay un poder genuino y fundamental que surge al construir relaciones y establecer la confianza a través de diversas líneas, tanto así que nuestros esfuerzos de desarrollo individual y de construcción comunitaria dependen y se basan en estas sólidas relaciones. De hecho, son el tejido que hace que la sociedad estadounidense prospere y florezca. Todo lo que hacemos avanza a la par de la confianza y las relaciones.”

– Andrew Hanauer,
One America Movement
(Movimiento Una América)



Manual de Fe en las Elecciones

**Cómo proporcionar
información confiable
sobre dónde y cómo votar**

Cómo proporcionar información confiable sobre dónde y cómo votar

Las organizaciones religiosas y sus líderes tienen una gran oportunidad de brindarles a los miembros de nuestras comunidades información precisa sobre nuestras elecciones. Desde registrarse para votar hasta realizar el seguimiento de sus papeletas y encontrar su lugar de votación, los votantes necesitan saber dónde y cómo emitir su voto. Esta información que procede de miembros confiables de la comunidad puede ayudar mucho a los votantes a desenvolverse en una situación que podría resultar confusa. Este año, es posible que se produzcan cambios legislativos y litigios de última hora que modifiquen las normas y los procesos, por lo que es importante que los votantes dispongan de información actualizada.



Visite nuestra página de colaboración con la Liga de Mujeres Votantes para empezar



LA NECESIDAD

- La información errónea, la desinformación e incluso la información simplemente confusa pueden ser un obstáculo para el votante.
 - La información errónea es información falsa o inexacta.
 - La desinformación es información falsa que busca deliberadamente engañar.
- Los estadounidenses de las distintas regiones del país tienen diferentes opciones sobre dónde y cómo votar. Las normas de votación pueden variar entre las distintas elecciones, lo que dificulta que la gente común y corriente pueda mantenerse actualizada.

“Comprender el voto significa conocer la logística del proceso de votación, saber qué hay en su boleta, conocer los temas que le importan, saber cómo acceder a fuentes de información confiables y combatir las poco confiables.”

– Mujeres mormonas por un gobierno ético

- Algunos votantes —especialmente los pertenecientes a grupos históricamente marginados— han sido deliberadamente engañados y manipulados con información falsa o intimidatoria sobre el voto. Las organizaciones religiosas pueden contrarrestar esta información errónea y desinformación al proporcionarles a sus miembros y el público información precisa sobre el proceso de votación.



LA RESPUESTA

Las organizaciones religiosas son centros de información y organización dentro de sus comunidades específicas. Proporcionan información clara sobre los próximos acontecimientos, los días festivos y las oportunidades de prestar y recibir ayuda. Esta infraestructura de comunicación puede utilizarse para proporcionar información precisa y no partidista sobre la votación y las elecciones.

- Las organizaciones que prestan servicios a comunidades históricamente marginadas han sido objeto de campañas de supresión del voto y de desinformación. Las comunidades religiosas tienen un papel importante que desempeñar para garantizar que estas comunidades tengan acceso a información actualizada y precisa.
- Una de las principales formas de garantizar que sus miembros dispongan de información precisa sobre el proceso de votación es compartir información fidedigna en su sitio web y en sus comunicaciones. Usted puede añadir a su propio sitio web un enlace al sitio web de la administración electoral local o estatal para que la gente sepa a dónde acudir para obtener información correcta. Asegúrese de incluir un enlace a la fuente gubernamental de información, en lugar de texto estático en su propio sitio web, ya que esta información puede cambiar con el tiempo.
- Puede enviar información relacionada con las elecciones a su organización o congregación varias veces durante el periodo previo a las elecciones para asegurarse de que tengan información precisa sobre cómo pueden verificar el estado de su registro, cómo votar e incluso cómo hacer un seguimiento de sus votos por correo.
- Estos son algunos de los datos más útiles para los votantes:
 - Cómo registrarse para votar y verificar el estado de su registro.
 - Las opciones para votar, como el voto anticipado, el voto por correo o el voto con boleta el día de las elecciones.
 - Las fechas, los horarios y los lugares para la votación anticipada.
 - Las fechas, los horarios y los lugares de votación en el día de las elecciones.
 - Qué tipos de identificación pueden exigirle en su condado y estado.
 - Cómo verificar el estado de las boletas de voto por correo que se han solicitado o el estado de las boletas de voto por correo que los votantes han devuelto.
 - Dónde llamar si tiene problemas para emitir su voto.



LO QUE USTED NECESITA SABER

- Es legal que los lugares de culto, las organizaciones confesionales y otras entidades 501(c)(3) proporcionen información sobre el proceso de votación.
 - Es importante que ninguna información compartida sobre el proceso de votación privilegie a un candidato sobre otro. La información sobre la votación no debe mostrar parcialidad hacia ningún candidato, ya sea en torno al contenido del mensaje enviado o a quién se decida compartirla. Todos sus miembros deben tener el mismo acceso a esta información no partidista.
 - Para obtener más información sobre cómo garantizar el cumplimiento de las normativas para organizaciones 501(c)(3), visite el sitio web del IRS [aquí](#).
 - El Grupo de Trabajo Nacional LGBTQ ofrece una [Guía para actividades de incidencia en comunidades religiosas](#)



RECURSOS DISPONIBLES

- La Liga de Mujeres Votantes ha creado un sitio web especial llamado «[Vote 411](#)» específicamente para el manual Faith in Elections Playbook (Manual de Fe en las Elecciones). Contiene información sobre dónde y cómo votar, cómo registrarse y los plazos importantes.
- El [sitio web](#) de la fundación no partidista US Vote Foundation puede ayudar a los votantes a obtener los datos de contacto de su oficina electoral local.
- El sitio [Vote.Org](#) resume los plazos importantes relacionados con las elecciones y le permite inscribirse para recibir recordatorios sobre los próximos plazos.
- La Liga de Mujeres Votantes ofrece una lista de verificación para [Hacer un plan de votación](#).
- Puede compartir los siguientes números de teléfono para que los votantes llamen si tienen problemas para votar:
 - 1-866-OUR-VOTE (866-687-8683)
 - 1-888-VE-Y-VOTA (en Español)
 - 1-888-API-VOTE (asistencia multilingüe asiática)
 - 1-844-YALLA-US (árabe)
- Puede asociarse con otras organizaciones para promover el voto, por ejemplo:
 - [National Voter Registration Day \(Día Nacional de Registro de Votantes\)](#)
 - [Vote Early Day \(Día de Votación Temprano\)](#) (página de asociación [aquí](#))
- Busque un socio religioso:
 - [Faiths United to Save Democracy](#) (Religiones Unidas para Salvar la Democracia) tiene una completa página de recursos con preguntas y respuestas relacionadas con el voto.



Manual de Fe en las Elecciones

**Cómo apoyar a los votantes
para que tengan una experiencia
de voto segura y positiva**

Cómo apoyar a los votantes para que tengan una experiencia de voto segura y positiva

El día de las elecciones puede ser una buena oportunidad para celebrar la comunidad y nuestras libertades como ciudadanos estadounidenses. Los líderes religiosos y el personal laico de mantenimiento de la paz pueden contribuir a que las votaciones sean seguras y positivas de dos maneras: proporcionando alimentos y agua y demostrando una presencia pacífica. Los ciudadanos deben sentirse seguros y cómodos mientras se preparan para emitir su voto. Ante las crecientes tensiones e incluso las amenazas de violencia durante el periodo previo a nuestras elecciones, los líderes religiosos, los líderes comunitarios y las personas laicas pueden actuar positivamente en los lugares de votación siendo una presencia acogedora para los votantes.

Entrega de alimentos y agua



LA NECESIDAD

- Durante la votación anticipada y el día de las elecciones, en algunos lugares de votación se forman largas filas de votantes. Esto se debe a [varias razones](#), como el entusiasmo de los votantes, los problemas técnicos, la inexperiencia de los trabajadores electorales y la falta de recursos o lugares de votación.
- Especialmente en los lugares con mal tiempo, esperar en una fila puede ser un impedimento para algunas personas.
- Las malas experiencias en las largas filas pueden hacer que algunos votantes tengan que abandonar la fila durante las elecciones, lo que hace menos probable que decidan votar en las siguientes. Un estudio ha demostrado que el suministro de alimentos y otras medidas de apoyo en los lugares de votación [aumenta la participación electoral](#) de la gente.
- Es posible que a los votantes no se les ocurra llevar agua, un refrigerio u otros artículos para mantenerse cómodos en caso de que haya una larga fila en su lugar de votación. En la mayoría de los estados, está permitido que los voluntarios proporcionen alimentos y agua en los lugares de votación siempre que respeten las normas del lugar.



LA RESPUESTA

- Muchas tradiciones religiosas tienen algún tipo de escritura u otra creencia central en torno a proveer de alimentos a las personas con hambre. Las comunidades religiosas pueden cumplir con el objetivo de alimentar a los hambrientos de una nueva manera: proporcionando comida y agua a las personas que esperan en fila para votar.
- Voluntarios de todo el país pueden proporcionar sustento a las personas que esperan en la fila, y existen diversos enfoques innovadores que están agilizando el proceso:
 - [Pizza to the Polls](#) tiene una aplicación y un portal en línea que permite a los ciudadanos informar que hay largas filas en sus lugares de votación. Una vez que se comprueban las largas filas, Pizza to the Polls hace que se envíe pizza a ese lugar de votación.



LO QUE USTED NECESITA SABER

- Consulte con su oficina electoral local para asegurarse de que los voluntarios están autorizados a proporcionar alimentos y/o agua en los lugares de votación.
- Los distintos distritos electorales, condados y estados tienen normas diferentes en cuanto al suministro de alimentos y agua en los lugares de votación. Consulte las normas de su condado.
- Si desea colaborar con esta iniciativa, pero no puede ayudar físicamente en los lugares de votación, puede hacerse socio oficial de [Pizza to the Polls](#) o recaudar fondos para ayudarles a llevar a cabo su misión.
 - Las oportunidades de asociarse incluyen:

“Nuestro presupuesto ya era ajustado antes de la pandemia y definitivamente ha empeorado desde entonces, así que recibir una comida gratis fue un momento de felicidad extra ese día.”

– **Juliette Vincent**

 **HIPERENLACE**

- Promocionar @PizzatothePolls. Ayude a correr la voz creando o compartiendo contenidos en las redes sociales para que la gente sepa que puede informar sobre una fila o promocionar un evento asociado.
- Alimentar a las personas con hambre. Puede donar refrigerios o bebidas para que se repartan en los lugares de votación.
- Recaudar dinero. Comparta el enlace de recaudación de fondos de PizzatothePolls con sus seguidores.
- Puede enviar un correo electrónico a partners@polls.pizza para analizar la posibilidad de asociarse.



RECURSOS DISPONIBLES

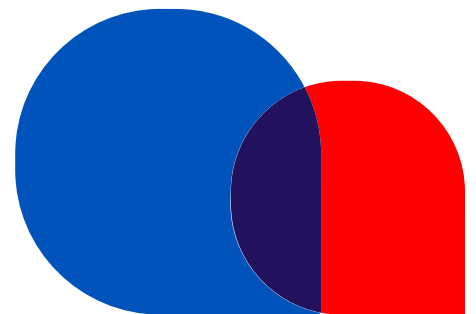
- [Aquí tiene una lista de verificación](#) que le ayudará a prepararse para proporcionar alimentos y agua en los lugares de votación.
- Asegúrese de consultar el [Directorio de funcionarios electorales](#) y póngase en contacto con su oficina electoral local para conocer las normas sobre cómo participar en esta actividad. Algunos estados, especialmente Georgia, Florida y Arkansas, tienen leyes contra el llamado “line warming” ([hacer las filas más cómodas](#)). Son leyes que prohíben dar comida o agua a los votantes que esperan en la fila.

“Cuando hablamos de votar, lo más importante es que la gente se mantenga en la fila. Una simple botella de agua o un refrigerio puede ser lo necesario para que la gente no abandone su derecho a votar... Sabemos que votar crea hábito, por lo que una buena experiencia en las urnas es crucial para garantizar la participación en el futuro.”

*– Amirah Noaman, **Pizza to the Polls***



HIPERENLACE



Servir como una presencia pacífica y acogedora en un centro de votación: los capellanes electorales y el personal de mantenimiento de la paz



LA NECESIDAD

- Aunque votar puede ser una celebración de nuestros derechos y de nuestra participación en la construcción de una sociedad libre, en los lugares de votación puede predominar un ambiente tenso e incierto.
- Las elecciones pueden ser un momento de estrés, ya que la gente siente emociones complejas con relación a su participación en las elecciones, incluido lo mucho que está en juego al emitir su voto.
- Es posible que haya una mayor presencia de la Guardia Nacional, la policía, las fuerzas de inmigración u otras agencias gubernamentales no relacionadas con las elecciones en los centros de votación durante las elecciones de mitad de período de 2026.



LA RESPUESTA

- Los líderes religiosos y el personal laico de mantenimiento de la paz pueden proporcionar una presencia pacífica en las urnas. Tal como la Dra. Barbara Williams-Skinner, líder de Faiths United to Save Democracy (Religiones Unidas para Salvar la Democracia), declaró al periódico [The Washington Post](#) en 2022: “Cuando vemos a un sacerdote, un clérigo, un imán o un rabino y llevan puesta su vestimenta clerical, para la mayoría de la gente eso es un símbolo de cierto nivel de calma y paz.” Al situarse en los lugares correctos y demostrar una presencia positiva y de oración, los líderes religiosos pueden aportar bienestar a la experiencia de votar.
- Los capellanes electorales y el personal de mantenimiento de la paz facilitan información básica a los votantes, brindan asistencia a los votantes vulnerables y aportan una presencia tranquilizadora en los lugares de votación.

“Esta es una extensión natural del cuidado que tenemos los unos por los otros, no solo como clérigos, sino por la comunidad en general, independientemente de las tradiciones religiosas... Me pareció una causa sabia y preventiva en la que participar... No estoy allí para cuidar de un lado o del otro, sino de cada persona que ha decidido votar.”

– Rev. Karen Hagen, Iglesia Presbiteriana de Tippecanoe en Bay View, Wisconsin

- La oportunidad de servir como capellán electoral o personal de mantenimiento de la paz está abierta a líderes religiosos, clérigos y laicos. Aunque la presencia de líderes religiosos con sus vestimentas religiosas en los lugares de votación es acogedora, asociarse con organizaciones cívicas puede ampliar la cantidad de personas capacitadas para aportar una presencia pacífica en los lugares de votación.
- El [personal laico de mantenimiento de la paz](#) capacitado en la reducción de las tensiones y la mediación de conflictos también puede proporcionar calma y reducir las tensiones en los centros de votación.



LO QUE USTED NECESITA SABER

- El proyecto Bridging Divides Initiative (Iniciativa para superar las brechas) ha elaborado una guía [de una página](#) para miembros de la comunidad y voluntarios. También disponen de [guías por estado](#) que pueden ayudarle a informarse sobre cómo aportar una presencia pacífica en su estado.
- La Liga de Mujeres Votantes lanzó un programa de capacitación para el [personal de mantenimiento de la paz en lugares de votación](#) para las elecciones de mitad del período de 2026.
- Faiths United to Save Democracy (FUSD, Religiones unidas para salvar la democracia) está lanzando una [capacitación](#) para capellanes electorales y personal de mantenimiento de la paz para las elecciones de mitad de período de 2026.
- Sojourners ofrece un [recurso](#) útil sobre el papel de los capellanes electorales.

“Nuestro trabajo era sencillo: darle la bienvenida a la gente, sonreír y ofrecer una sensación de calma; responder a las preguntas o incidentes que surgieran; proporcionar información sobre los derechos al voto; estar atentos a los conflictos y ayudar a mitigar cualquier problema; y agradecer a cada votante por su participación... También fue un momento social y amistoso. La gente se saludaba entre sí, bromeaba y reía. Sabían que podían votar de forma diferente, pero que seguirían siendo vecinos, más allá de los resultados.”

– **Bridget Moix**, voluntaria cuáquera



HIPERENLACE



Manual de Fe en las Elecciones

Contratación de trabajadores electorales

Contratación de trabajadores electorales

Nuestras elecciones dependen de que la gente común se inscriba para trabajar como trabajadores electorales en sus centros de votación locales. Sin estos voluntarios (a menudo remunerados), nuestras elecciones no podrían desarrollarse sin problemas. Y los estudios muestran que estar en la primera línea de nuestras elecciones es una de las mejores maneras de aumentar la confianza en nuestras elecciones y fomentar la capacidad de acción entre los miembros de nuestra comunidad. Sin la cantidad suficiente de trabajadores electorales, las largas filas podrían dificultar la votación, los lugares de votación podrían verse obligados a cerrar y el recuento de votos podría prolongarse, lo que afectaría la confianza en nuestras elecciones. Cubrir esta necesidad urgente es una oportunidad para asegurarnos de que nuestras elecciones se desarrollen sin problemas, construir relaciones en toda la comunidad y garantizar que todas las personas elegibles puedan votar y que se cuenten todos los votos válidos.



Inscríbese para trabajar como empleado electoral



LA NECESIDAD

- Nuestro sistema electoral consta de 117,000 lugares de votación en 3,000 condados. Requieren alrededor de un millón de trabajadores electorales para funcionar sin problemas.
- La edad media de los trabajadores electorales ha aumentado con el tiempo, con una gran proporción de trabajadores electorales mayores de 60 años. Muchos se jubilan, lo que deja huecos en nuestro sistema electoral que deben cubrirse para evitar futuras crisis. Es hora de que una nueva generación de trabajadores electorales se sume a este esfuerzo.
- Una encuesta de 2024 reveló que el 51% preocupados por retener o reclutar a suficientes trabajadores electorales para las futuras elecciones.
- Existe una enorme necesidad de trabajadores electorales bilingües para atender adecuadamente las necesidades de las diversas comunidades.
- Nuestras elecciones dependen de que personas de todo el país y de todas las inclinaciones políticas sirvan a su comunidad y se formen como trabajadores electorales. Algunas jurisdicciones incluso exigen que haya una paridad de trabajadores electorales de cada uno de los principales partidos políticos.

- Nuestras elecciones no se gestionan desde Washington D.C. ni por las élites políticas; se gestionan a nivel estatal y local. Requieren de la participación de los ciudadanos comunes y corrientes, al servicio de sus comunidades locales.
- Los trabajadores electorales llevan a cabo tareas como la instalación y comprobación de los equipos, el registro de los votantes, la entrega de las boletas, y el escaneo y recuento de las boletas. Reciben una formación exigida por ley para garantizar el correcto desempeño de estas funciones.

“Sirviendo junto a los demás trabajadores electorales el martes, tuve una experiencia profundamente renovadora de nosotros, de lo que significa formar parte de este experimento sin precedentes de democracia multicultural. Mi fe se renovó, porque al trabajar juntos para el buen funcionamiento de nuestra democracia, vivimos y renovamos el pacto que tenemos en común, el pacto que se expresa en las primeras palabras de la Constitución: Nosotros, el Pueblo. Que sigamos hablando, escuchando, discrepando pacíficamente, respetando el resultado de unas elecciones libres y justas, viviendo unos con otros y comprometiéndonos a convivir unos con otros.

– **Rabino Josh Feigelson**, *Institute for Jewish Spirituality (Instituto para la Espiritualidad Judía)*



LA RESPUESTA

- Durante la temporada electoral, las organizaciones religiosas pueden reclutar a trabajadores electorales no partidistas para ayudar a que nuestras elecciones se desarrollen sin contratiempos, de modo que cada voto válido se contabilice de forma precisa y eficiente.
- El trabajo electoral es una forma de que las personas de un mismo vecindario puedan pasar tiempo con sus vecinos y fortalecer la comunidad.
- Los empleadores pueden actualizar los manuales de sus empleados para ofrecerles tiempo libre remunerado para trabajar en las urnas.
- Las organizaciones pueden reclutar a trabajadores electorales entre su personal, junta directiva, miembros o congregación. Varias organizaciones pueden asociarse para crear una competición por reclutar el mayor número de trabajadores electorales.



LO QUE USTED NECESITA SABER

- Su condado local debe tener reglas específicas relacionadas con el trabajo en las urnas. Consulte a su condado local para obtener información actualizada y conocer los requisitos.
- A la hora de reclutar a los trabajadores electorales, tenga en cuenta los siguientes detalles:
 - El tiempo total de compromiso, incluida la formación, los días de servicio y el tiempo necesario para prestar servicio cada día de votación. A menudo, se les pide a los trabajadores electorales que trabajen turnos de media jornada o la jornada completa en el día de las elecciones y días específicos durante la votación anticipada.
 - Fechas límite para inscribirse. Asegúrese de consultar a su condado para que su organización pueda inscribir a las personas a tiempo.
 - Cuánto cobran los trabajadores electorales en su comunidad.
 - No tendrá control sobre lo que suceda después de que los miembros de su comunidad presenten la solicitud. Algunas personas que se inscriban serán seleccionadas, otras no.
- En la mayoría de los condados, los trabajadores electorales cobran por su servicio. Las personas que no tienen trabajo o que tienen alguna otra necesidad económica pueden ofrecerse como trabajadores electorales como una forma de ganar dinero y de mejorar su currículum mientras buscan oportunidades laborales a más largo plazo. También hay muchos programas para que los estudiantes de preparatoria reciban créditos escolares por este trabajo.



RECURSOS DISPONIBLES

- [Una plantilla de correo electrónico para que las congregaciones recluten trabajadores electorales](#)
- [Una plantilla de correo electrónico para las redes para reclutar trabajadores electorales](#)
- [Lista de preparación de los trabajadores electorales de la Comisión de Asistencia Electoral](#)
- Comparta este [enlace de Power the Polls](#) con sus organizaciones para que los miembros puedan inscribirse. Las personas que se inscriban mediante de este enlace recibirán un correo electrónico de su oficina electoral local con los requisitos para capacitarse y servir como trabajador electoral. También recibirán correos electrónicos de seguimiento y recordatorios de Interfaith America.
- Si desea crear una alianza oficial entre su organización y Power the Polls, puede hacerlo con [este enlace](#). Al asociarse directamente con Power the Polls, su organización recibirá herramientas específicas adicionales, correos electrónicos sobre las necesidades específicas de nuestro sistema electoral a lo largo del año e información útil sobre cómo puede hacer que su esfuerzo de reclutamiento de trabajadores electorales sea lo más exitoso posible.

“He escrito sobre el movimiento religioso en favor de la democracia y he trabajado con líderes religiosos para resistir al autoritarismo, pero ver el proceso de la democracia de cerca como trabajador electoral es una experiencia muy especial. Fui voluntaria el día de las elecciones de 2020 en Louisville, Kentucky, y me sorprendió ver cómo la comunidad se unificaba para hacer realidad la democracia. Solía dar por sentados los procesos electorales, pero ahora comprendo el difícil e importante rol que desempeñan los trabajadores electorales. Hacer realidad la promesa de la democracia requiere que los vecinos ayuden a los vecinos, y mi fe cristiana me enseña que amar a mis vecinos equivale a seguir a Cristo.”

– Guthrie Graves-Fitzsimmons, Comité Conjunto Bautista



Manual de Fe en las Elecciones

Cómo establecer relaciones con los funcionarios electorales locales

Cómo establecer relaciones con los funcionarios electorales locales

Las elecciones se celebran a nivel estatal y local. Sus trabajadores son ciudadanos comunes y corrientes que aportan su tiempo para ayudar a que nuestras elecciones se desarrollen sin inconvenientes. Usted puede generar confianza y transparencia en las elecciones estableciendo relaciones con los funcionarios electorales locale para conocer el proceso, aprender cómo podemos apoyar su labor y garantizar la rendición de cuentas en relación con el acceso al voto. Contar con relaciones sólidas mucho antes del día de las elecciones facilitará la resolución de los problemas que puedan surgir.



LA NECESIDAD

- En nuestro país, las elecciones son administradas por los estados, no por Washington D.C. Tienen muchos componentes y es mucho lo que se pone en juego en torno a las elecciones. Puede resultar difícil entender el proceso, incluidos el registro y el mantenimiento del voto, la elaboración de las boletas y el sistema de emisión y recuento de votos. Podemos informarnos sobre el sistema y sobre las medidas de transparencia y rendición de cuentas que se aplican, sabiendo que existen leyes que guían el proceso y guardianes que trabajan para detectar cualquier posible infracción. Estas conversaciones también pueden ayudar a nuestras comunidades a encontrar formas de observar nuestras elecciones para garantizar un proceso libre, justo y transparente.
- La gran mayoría de los funcionarios electorales de todo el país son profesionales con años de experiencia en la administración de elecciones. Estas personas dejan de lado sus propias creencias personales o políticas a la hora de determinar el resultado.
- Los funcionarios electorales están sometidos a una gran tensión e incluso han sido amenazados y hostigados en los últimos años. Durante las elecciones de mitad de mandato de 2026, prevemos un aumento de las tensiones entre los líderes estatales y locales y las agencias gubernamentales federales.





LA RESPUESTA

- Las comunidades pueden generar confianza en las elecciones al desmitificar el proceso de administración electoral y aprender de sus funcionarios electorales locales. Los funcionarios pueden responder a las preguntas del público sobre cómo votar, cómo se contabilizan las boletas, qué medidas de seguridad se aplican y cómo se certifican nuestras elecciones.
- Las organizaciones religiosas pueden aumentar la confianza en nuestras elecciones ofreciendo oportunidades para interactuar directamente con los funcionarios electorales. Pueden crear oportunidades para que los líderes planteen cualquier inquietud que tengan directamente a las personas que administran nuestras elecciones.
- Estas reuniones también brindan a los miembros de ambos bandos políticos la oportunidad de aumentar la transparencia y la rendición de cuentas de los funcionarios electorales. Pueden ayudar a los funcionarios electorales a proteger el derecho al voto y preservar la integridad de las elecciones.
- Si puede entablar una relación con los funcionarios electorales durante el periodo previo a las elecciones de 2026, podrá evaluar mejor la información que se comparte durante el fragor de las propias elecciones.



LO QUE USTED NECESITA SABER

- Hoy más que nunca, los funcionarios electorales necesitan el apoyo de sus comunidades. Busque formas de agradecer públicamente a los trabajadores electorales por su servicio y anime a otros a hacer lo mismo. Los proyectos como “[Election Heroes Day](#)” (Día de los Héroes Electorales) ofrecen recursos para agradecer a los funcionarios electorales.
- A More Perfect Union ha formulado los siguientes pasos para colaborar con los funcionarios electorales. Para acceder a una versión más detallada de este listado, haga clic [aquí](#).
 - **Paso 1:** Investigar sobre las inquietudes, preocupaciones y oportunidades de su comunidad.
 - **Paso 2:** Elegir el tipo de participación que mejor se adapta a su organización, ya sean actos interreligiosos, actos comunitarios, supervisar las pruebas de lógica y precisión, asistir a reuniones de la junta o cualquier otra actividad.
 - **Paso 3:** Considerar qué coaliciones nuevas o existentes podrían colaborar.
 - **Paso 4:** Comunicarse con los funcionarios electorales locales.
 - **Paso 5:** Preparar sus preguntas y temas.
 - **Paso 6:** Enviar una nota de agradecimiento.
 - **Paso 7:** Educar a su comunidad sobre lo que ha aprendido.

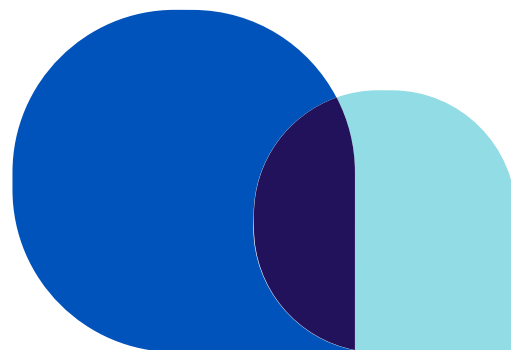
“Los encuentros interreligiosos del clero son una forma de reunir a varias partes interesadas para conversar con los funcionarios electorales. Dado que los sentimientos, temores, preguntas y preocupaciones sobre las elecciones estadounidenses pueden diferir drásticamente de una comunidad a otra, organizar a estos líderes para que tengan una charla específica con los funcionarios electorales locales es una forma eficaz de crear transparencia rápidamente y a gran escala”

– A More Perfect Union: The Jewish Partnership for Democracy (Una unión más perfecta: La Asociación Judía para la Democracia)



RECURSOS DISPONIBLES

- [Faiths United to Save Democracy \(Religiones Unidas para Salvar la Democracia\)](#)
- [Pillars of the Community – Engagement Tools for Elections Officials \(Pilares de la comunidad - Herramientas de participación para funcionarios electorales\)](#)



Equipo del proyecto



Chris Crawford

Director sénior de Estrategias Cívicas, Interfaith America



Mary Ellen Giess

Directora general de Programas, directora general de Innovación, Interfaith America



Scott Rasmussen

Director de Iniciativas Democráticas, Interfaith America



Jake Shapiro

Gerente de Programas para Iniciativas Democráticas, Interfaith America



Meg Huber

Coordinadora de programas para Iniciativas Democráticas, Interfaith America

Contacto

Comuníquese con nosotros si tiene alguna pregunta sobre cómo usar el Manual en su comunidad.

Jake Shapiro

Gerente de Programas para Iniciativas Democráticas, Interfaith America

jshapiro@interfaithamerica.org

Comité asesor



Shirley Hoogstra

*Presidenta emérita,
Council for Christian
Colleges & Universities*



Lauren W. Reliford

*MSW, directora de Políticas
Públicas, Children's Defense Fund;
Ex-directora de Políticas, Sojourners
and SojoAction*



Dani Levine

*Directora de Impacto Social,
Hillel International*



Galen Carey

*Vicepresidenta de Relaciones
Gubernamentales, National
Association of Evangelicals*



Sofi Hersher Andorsky

*Fundadora y estratega principal,
Grand View Strategies; directora
de Organización, Democracy
Communications Collaborative,
Third Plateau*



Kim Daniels

*Directora de la Iniciativa para
el Pensamiento Social Católico
y la Vida Pública, Georgetown
University*



Barbara Williams-Skinner

*Presidenta del Skinner Leadership
Institute, co-mediadora de la Red Nacional
de Clérigos Afroamericanos*



Simran Jeet-Singh

*Director ejecutivo de Religión y
Sociedad, The Aspen Institute;
profesor adjunto, Union Theological
Seminary*



Dilara Sayeed

*Presidenta de la Muslim
Civic Coalition*



Tahil Sharma

*Coordinador regional para Norteamérica,
United Religions Initiative*



Samantha Solemnidad

*Pasante en Barbican Advisory;
estudiante de maestría, Singapore
Management University*



Emma Petty Addams

*Co-directora ejecutiva, Mormon
Women for Ethical Government*



Nabila Mansoor

Directora ejecutiva, ATJ Action Fund



Anthony Cruz Pantojas

Capellán humanista, Tufts University



Obtenga más información
sobre el comité asesor en
interfaithamerica.org/FIE

Contacto

Comuníquese con nosotros si tiene alguna pregunta sobre cómo usar el Manual en su comunidad.

Jake Shapiro

*Gerente de Programas para Iniciativas Democráticas,
Interfaith America*

jshapiro@interfaithamerica.org

Comparta el Manual

El Manual de Fe en las Elecciones puede descargarse en interfaithamerica.org/FIE

